

令和2年度 事業報告

社会福祉法人 善興会

コロナウイルス感染症が確認され、一年以上経過しました。福岡県には3度目の緊急事態宣言が発令され、ゲスト及び家族の皆様には引き続き面会を制限していただくなど自粛要請にご協力頂き感謝しております。

昨年度は、ゲストの安全と感染拡大防止の観点から行事の自粛や縮小、外来者との接触の増える改修工事や設備導入等、事業計画の延期及び見直しを余儀なくされました。また、外部研修や説明会等も研修動画の公開や、オンラインでの開催が主であり、発言機会のない一方向での研修となりました。

尚、令和3年度事業として以下の点を重点項目として掲げ、事業推進に努めて一定の成果を得るに至りましたので、ここにご報告いたします。

1. 当法人の適切な運営と経営基盤の安定を図るため、理事会・評議員会を開催しました。

(1) 令和2年 5月29日(金)

第1回理事会 14:00～16:00

- ・「令和元年度 事業報告」について
- ・「令和元年度 決算報告」について
- ・「令和元年度 監事監査結果報告」について
- ・「就業規則及び規程変更」について
- ・「人事評価昇給対象者」について
- ・「北郷荘外壁補修工事」について
- ・「第三善興園空調・照明・給湯設備更新計画」について
- ・「報告事項」理事長及び業務執行理事の職務執行状況について

(2) 令和2年 6月15日(月)

第1回評議員会(令和元年度定時評議員会)

14:00～16:00

- ・「令和元年度 事業報告」について
- ・「令和元年度 決算報告」について
- ・「令和元年度 監事監査結果報告」について
- ・「就業規則及び規程変更」について

- ・「人事評価昇給対象者」について
- ・「北郷荘外壁補修工事」について
- ・「第三善興園空調・照明・給湯設備更新計画」について
- ・「理事及び監事の報酬」について

(3) 令和3年1月30日(土)

第2回理事会 16:00~17:00

- ・「書面監査結果メモ内容報告」について
- ・「報告事項」理事長及び業務執行理事の職務執行状況について

(4) 令和3年3月29日(月)

第3回理事会 14:00~16:00

- ・「第一次補正予算案」について
- ・「令和3年度事業計画案」について
- ・「令和3年度予算案」について
- ・「評議員選任・解任委員の選任」について
- ・「報告事項」理事長及び業務執行理事の職務執行状況について

第2回評議員会 16:00~18:00

- ・「第一次補正予算案」について
- ・「令和3年度事業計画案」について
- ・「令和3年度予算案」について

2. 広報事業

機関紙及びインターネット等の情報伝達方法を活用し、社会福祉に関する理解と参加を促進する広報活動を行いました。

- ・八幡東区老連だより
- ・八幡東区社協だより
- ・介護サービス事業者ガイドブック
- ・各施設機関紙の発行

3. 監査

当法人定款、経理規程にしたがい、監査が行われました。

- ・令和2年度北九州市一般指導監査(書面監査)(R2/12/14)
- ・令和2年度杉の湯荘指導監査(R2/11/6)

- ・ 善興会 令和2年度監事監査 (R3/5/24)
- ・ 税理士監査 (本部 R3/2/8. 花の王 R3/2/10. 第三 2/12.
北郷は新型コロナウイルス感染防止のため中止)

4. 教育事業

研修会の実施・参加

- ・ 公正採用選考人権啓発推進員オンライン研修 (R2/12/1)
- ・ 西日本国際福祉機器オンライン開催 (R2/11/19～11/21)
- ・ 社会保険労務士研オンライン修会 (毎月)

令和元年度 特別養護老人ホーム花の王善興園事業報告書

令和3年3月31日現在

(1) 施設概要 [介護保険事業所番号4070600053]

所在地	北九州市八幡東区花尾町2-14
敷地面積	1688.7m ²
延床面積	7293.3m ²
建物構造	鉄筋コンクリート造 7階建
入所定員	154名 (多床室 106名・従来型個室 48名)

(2) 職員状況 (人員)

職 種	施設長	副施設長	事務員	生活相談員	介護支援専門員	看護職員	介護職員	その他の介護職員	医師	栄養士	調理員	計
常勤定数	1	-	-	2	2	4	48	-	1	1	-	59
現員	常勤	1		2	2	3	28			2	4	44
	非常勤					7	29	18	2		5	61
	専兼別	兼	兼	兼	兼	兼	兼	兼	兼	兼	兼	105

(3) 特殊な疾病の状況 (人員)

疾病名	鼻腔	胃瘻	インスリン注射	褥瘡	留置カテーテル	精神疾患	喀痰吸引	在宅酸素	ペースメーカー	人工肛門	計
男	0	1	0	1	0	1	3	0	2	0	8
女	5	3	0	3	13	1	12	0	4	0	41
小計	5	4	0	4	13	2	15	0	6	0	49

※ 精神疾患の主な病名 (アルツハイマー認知症、脳血管性認知症など)

(4) 認知症の状況 (MMS方式による調査) 【得点合計 30点満点】 令和3年3月現在

得点範囲	該当人員	比率 (%)	判定
30点 ~ 24点	7	4.7	正常範囲
23点 ~ 16点	38	25.6	中等度
15点 ~ 0点	103	69.5	高度

(5) リスクマネジメント (事故等の状況) (人員)

	転倒	滑落	骨折	裂傷・剥離	うっ血等	徘徊	誤嚥	誤薬等
男	8	5	0	8	13	0	0	1
女	37	15	1	37	61	1	1	0
計	45	20	1	45	74	1	1	1

(6) 施設入所利用申込の状況

(人員)

対象期間	総数 (施設管理)	更新者		新規申込		入所判定会議 開催日
		男性	女性	男性	女性	
令和2年6月1日現在	99(61)	5	31	14	11	令和2年 5月18日
令和2年12月1日現在	101(50)	9	18	10	13	平成32年11月23日

(7) 第三者サービス評価委員会の状況

開催日	内容
平成33年3月22日	・苦情事例 ・新型コロナウイルス感染症対策等

(8) 職員研修（施設外）

開催月	研修名	主催	内容	参加者
6月	新型コロナウイルス感染症に関する情報交換会	北九州市福祉事業団	高齢者施設における新型コロナウイルス感染症について	1名
9月	新型コロナウイルス感染症との闘い方	北九州市保健福祉局	感染させない事と感染したら拡散させない為の戦略	1名
11月	令和2年度看護師研修	北九州市福祉事業団	新型コロナウイルス感染症の感染防止対策の実際	1名
12月	介護サービス従事者研修	北九州市福祉事業団	高齢者福祉における個人の為の実践	1名
	介護サービス従事者研修	北九州市福祉事業団	身体拘束廃止の為の方策を学ぶ	1名
	介護サービス従事者研修	北九州市福祉事業団	成年後見制度の活用	1名
3月	介護サービス従事者研修	北九州市福祉事業団	介護に必要な医学知識を学ぶ	1名

職員研修（施設内）

開催月	研修名	内容	参加者
4月	新人職員研修(中途)	事故・身体拘束・虐待・感染・守秘義務	3名
	感染予防対策委員会	新型コロナウイルスについて(1回)	9名
	感染予防対策委員会	新型コロナウイルスについて(1回)	9名
	感染予防対策委員会	新型コロナウイルスについて(1回)	5名
5月	感染予防対策委員会	新型コロナウイルスについて(2回目)	5名
	感染予防対策委員会	新型コロナウイルスについて(2回目)	6名
	感染予防対策委員会	新型コロナウイルスについて(2回目)	6名
	感染予防対策委員会	新型コロナウイルスについて(2回目)	4名
	新人職員研修(中途)	事故・身体拘束・虐待・感染・守秘義務	3名
6月	事故防止委員会	事故時の検証の大切さ	6名
	安全衛生委員会	新型コロナウイルスについて	7名
	新人職員研修(中途)	事故・身体拘束・虐待・感染・守秘義務	1名
7月	苦情対応委員会	ゲストに対して言葉づかい	3名
	苦情対応委員会	ゲストに対して言葉づかい	4名
	苦情対応委員会	ゲストに対して言葉づかい	3名
	新人職員研修(中途)	事故・身体拘束・虐待・感染・守秘義務	2名
	安全衛生委員会	附近でもクラスターが発生している	7名
8月	身体拘束・虐待防止委員会	高齢者虐待とは(1回目)	5名
	身体拘束・虐待防止委員会	高齢者虐待とは(1回目)	5名
	身体拘束・虐待防止委員会	高齢者虐待とは(1回目)	6名

	身体拘束・虐待防止委員会	高齢者虐待とは(1回目)	3名
	事故防止委員会	ヒヤリハットを見逃さない(1回目)	6名
	事故防止委員会	ヒヤリハットを見逃さない(1回目)	6名
	新人職員研修(中途)	事故・身体拘束・虐待・感染・守秘義務	1名
9月	事故防止委員会	ヒヤリハットを見逃さない(1回目)	6名
	事故防止委員会	ヒヤリハットを見逃さない(1回目)	3名
	事故防止委員会	ヒヤリハットを見逃さない(1回目)	4名
	新人職員研修(中途)	事故・身体拘束・虐待・感染・守秘義務	2名
10月	褥瘡対策委員会	食事の大切さ	7名
	新人職員研修(中途)	事故・身体拘束・虐待・感染・守秘義務	1名
11月	紙おむつ研修会 白十字	紙おむつの正しい装着の仕方	6名
	身体拘束・虐待防止委員会	虐待の早期発見(2回目)	5名
	身体拘束・虐待防止委員会	虐待の早期発見(2回目)	5名
	身体拘束・虐待防止委員会	虐待の早期発見(2回目)	5名
	身体拘束・虐待防止委員会	虐待の早期発見(2回目)	6名
	安全衛生委員会	家庭内に疑感染者がいる時の注意事項	7名
	新人職員研修(中途)	事故・身体拘束・虐待・感染・守秘義務	1名
12月	事故防止委員会	見守りという業務の大切さ(2回目)	7名
	事故防止委員会	見守りという業務の大切さ(2回目)	6名
	事故防止委員会	見守りという業務の大切さ(2回目)	5名
	安全衛生委員会	マスクの重要性	8名
	身体拘束・虐待防止委員会	認知症ゲストの対応	4名
	身体拘束・虐待防止委員会	認知症ゲストの対応	4名
1月	苦情対応委員会	高齢者に対する介護・接し方(1回目)	5名
	苦情対応委員会	高齢者に対する介護・接し方(1回目)	9名
	苦情対応委員会	高齢者に対する介護・接し方(1回目)	6名
	苦情対応委員会	高齢者に対する介護・接し方(1回目)	5名
	苦情対応委員会	高齢者に対する介護・接し方(1回目)	9名
	新人職員研修(中途)	事故・身体拘束・虐待・感染・守秘義務	2名
2月	苦情対応委員会	傾聴する大切さ(2回目)	6名
	苦情対応委員会	傾聴する大切さ(2回目)	5名
	苦情対応委員会	傾聴する大切さ(2回目)	6名
	新人職員研修(中途)	事故・身体拘束・虐待・感染・守秘義務	1名
3月	新人職員研修(中途)	事故・身体拘束・虐待・感染・守秘義務	1名
	安全衛生委員会	新型コロナウイルスについて	7名

(9) アクティビティサービス

クラブ活動 他	誕生会	誕生月集い	毎月1回
	五味先生	グループワーク	毎月3回
	居酒屋コーナー	他ゲストとのふれあい	毎月1回
作業療法	神原先生(リハビリ)	個別・集団指導	毎月4回

(10) ボランティア

グループ名/一般	人員	累計回数
新型コロナウイルス感染症対策の為受入れ無し		

(11) 行 事

開催月	行事	内容	参加者
4月	4月誕生会	4月誕生者のお祝い	各フロア-名
	おやつ作り	ボンデリング	18 名
	花まつり式典	お釈迦様の生誕をお祝いして	30 名
5月	5月誕生会	5月誕生者のお祝い	各フロア-名
	五味先生GW	頭のトレーニング	15 名
	降誕会	宗祖親鸞聖人のご生誕をお祝い	31 名
	居酒屋	静かにお酒をたのしみましょう	10 名
	おやつ作り	梅が枝餅	12 名
	母の日集い	コーヒータイム	18 名
6月	6月誕生会	6月誕生者のお祝い	各フロア-名
	五味先生GW	頭のトレーニング	15 名
	おやつ作り	ソフトクリーム	14 名
	居酒屋	静かにお酒を楽しみましょう	11 名
	父の日集い	コーヒータイム	15 名
	ご法話	紫陽恩忌	34 名
7月	7月誕生会	7月誕生者のお祝い	各フロア-名
	居酒屋	カラオケを聴きながら	10 名
	ご法話	新盆供養	34 名
8月	8月誕生会	8月誕生者のお祝い	各フロア-名
	居酒屋	歌とお酒を楽しみながら	11 名
	おやつ作り	揚げパン	19 名
	五味先生GW	頭のトレーニング	12 名
	ご法話	盂蘭盆会法要	30 名
9月	9月誕生会	9月誕生者のお祝い	各フロア-名
	おやつ作り	抹茶クレープ	14 名
	敬老式典	ご長寿をお祝いして	59 名
	居酒屋	歌とお酒を楽しみながら	12 名
	五味先生GW	頭のトレーニング	13 名
	ご法話	彼岸法要	41 名
10月	10月誕生会(秋刀魚)	10月誕生者のお祝い	各フロア-名
	居酒屋	歌とカラオケ	13 名
	おやつ作り	ぜんざい	25 名
	五味先生GW	頭の体操	21 名
	ご法話	定例法話会	39 名
11月	11月誕生会	11月誕生者のお祝い	各フロア-名
	居酒屋	歌とカラオケ	10 名
	おやつ作り	ココア生クリームどら焼き	17 名
	ご法話	定例法話	29 名
12月	12月誕生会	12月誕生者のお祝い	各フロア-名
	居酒屋	歌とカラオケ	11 名
	おやつ作り	餃子	12 名
	忘年会	鍋を囲みゲスト忘年会	各フロア-名
	ご法話	成道会	32 名
	クリスマス会	サンタと一緒に写真を撮りましょう(個別)	142 名
1月	1月誕生会+新年会	1月誕生者のお祝いと新年のスタート食事会	41 名
	居酒屋	カラオケ	12 名
	おやつ作り	ぬれ煎餅	13 名
	ご法話	御正忌法要	34 名

2月	2月誕生会	2月誕生者のお祝い	各フロア-名
	居酒屋	懐かしい歌を聴きながら	8名
	節分(豆まき)	職員と一緒に豆まき	各フロア-名
	おやつ作り	フォンダンショコラ	14名
	五味先生GW	頭の体操	18名
	ご法話	涅槃会法要	30名
3月	3月誕生会	3月誕生者のお祝い	各フロア-名
	ひな祭りお茶会	各階に巡回してお抹茶立てました	各フロア-名
	おやつ作り	フレンチアップルパイ	12名
	五味先生GW	頭の体操	13名
	ご法話	彼岸法要	30名
毎月 行事	防災訓練		

令和元年度 花の王善興園短期入所生活介護事業報告書

令和3年3月31日現在

(1) 施設概要 [介護保険事業所番号4070700085]

実施場所	花の王善興園に同じ（北九州市八幡東区花尾町2-14）
利用定員	6名（多床室 4名・従来型個室 2名）

(2) 職員状況 (人員)

職 種	施設長	副施設長	事務員	生活相談員	介護支援専門員	看護職員	介護職員	その他の介護職員	医師	栄養士	調理員	計
常勤定数	1	-	-	2	2	4	48	-	1	1	-	59
現員	常勤	1		2	2	3	28			2	4	44
	非常勤					7	29	18	2		5	61
	専兼別	兼	兼	兼	兼	兼	兼	兼	兼	兼	兼	105

(3) 利用状況 要介護度別延利用実績 (人員)

区 分	4月	5月	6月	7月	8月	9月	10月	11月
要支援1	0	0	0	0	0	0	0	0
要支援2	0	0	0	0	0	0	0	0
要介護1	0	0	25	31	31	43	64	53
要介護2	29	31	30	31	35	1	0	0
要介護3	40	7	14	13	4	10	10	8
要介護4	3	9	10	8	11	9	7	10
要介護5	0	0	0	0	0	0	0	0
合計	72	47	79	83	81	63	81	71
稼働率	40%	25%	44%	45%	44%	35%	44%	39%

区 分	12月	1月	2月	3月	合計	月の平均
要支援1	0	0	0	0	0	0.00
要支援2	0	0	0	0	0	0.00
要介護1	62	62	56	62	489	40.75
要介護2	9	41	56	62	325	27.08
要介護3	17	6	13	13	155	12.92
要介護4	20	18	9	7	121	10.08
要介護5	0	0	18	30	48	4.00
合計	108	127	152	174	1138	94.83
稼働率	58%	68%	90%	94%	52%	

(4) 利用日数の状況

(人員)

利用日数	日帰り・ 1泊2日	2泊3日	3泊 ～5泊	6泊 ～10泊	11泊 ～15泊	16泊 ～20泊	21泊以上	合計
男	0	0	0	2	0	0	20	22
女	4	20	39	3	1	1	7	75
計	4	20	39	5	1	1	27	97

(5) 利用者年齢構成

(人員)

	～64	65～ 69	70～ 74	75～ 79	80～ 84	85～ 89	90～ 94	95～ 99	100～	平均年齢
男	0	0	0	1	1	2	1	0	0	85
女	0	0	0	0	2	2	4	2	0	90
計	0	0	0	1	3	4	5	2	0	88

(6) 居宅介護支援事業所別利用者数

	事業所名称	利用者数	割合 (%)
1	ケアプランセンター・ゴクラク	4	27%
2	年長者の里在宅支援センター	2	13%
3	すみれ	2	13%
4	八幡医師会介護支援センター	1	7%
5	ケアプランセンターさらん	1	7%
6	(有) さわやかケアサービス	1	7%
7	北九州ヘルスケアサービス	1	7%
8	ケアリング北九州支店	1	7%
9	シルバーケアプランセンター	1	7%
10	北九州福祉サービス若松	1	7%
	合 計	15	100%

令和2年度 特別養護老人ホーム第三善興園事業報告書

令和3年3月31日現在

(1) 施設概要 [介護保険事業所番号4070701067]

所在地	北九州市八幡西区大字小嶺721-1
敷地面積	13,497.26㎡
延床面積	6,576.06㎡
建物構造	鉄筋コンクリート造2階建(一部3階建)
入所定員	120名(多床室 70名・従来型個室 50名)

(2) 職員状況 (人員)

職種	常務	施設長	事務員	生活相談員	介護支援専門員	看護職員	介護職員	その他の介護職員	医師	栄養士	調理員	計	
常勤定数		1		2	2	4	43		1	1		54	
現員	常勤	1	1	2	2	5	2	30			3	4	50
	非常勤						4	32	12	1		6	55
	専兼別		兼	兼	兼	兼	兼	兼	兼	兼	兼	兼	105

(3) 特殊な疾病の状況 (人員)

疾病名	鼻腔	胃瘻	インスリン注射	褥瘡	留置カテーテル	精神疾患	喀痰吸引	在宅酸素	ペースメーカー	人工肛門	計
男	0	0	0	0	1	5	0	1	0	0	7
女	0	3	3	3	4	13	5	0	6	0	37
小計	0	3	3	3	5	18	5	1	6	0	44

※ 精神疾患の主な病名(アルツハイマー認知症、脳血管性認知症など)

(4) 認知症の状況(MMS方式による調査)【得点合計 30点】 令和3年3月現在

得点範囲	該当人員	比率(%)	判定
30点～24点	16	14%	正常範囲
23点～16点	34	29%	中等度
15点～0点	77	65%	高度

(5) リスクマネジメント(事故等の状況) (人員)

	転倒	滑落	骨折	裂傷・剥離	うっ血等	徘徊	誤嚥	誤薬等
男	10	11	0	5	4	2	0	0
女	42	21	7	20	20	4	3	6
計	52	32	7	25	24	6	3	6

(6) 施設入所利用申込の状況

(人員)

対象期間	総数	更新者 (内訳)		新規申込 (内訳)		入所判定会議開催日
		男性	女性	男性	女性	
令和2年 6月1日現在	42 (30)	6	10	5	9	令和2年5月18日
令和2年12月1日現在	31 (31)	2	11	4	14	令和2年11月23日

(7) 第三者サービス評価委員会の状況

開催日	内容
	新型コロナウイルス感染症対策にて未開催

(8) 職員研修 (施設外)

開催月	研修名	主催者	内容	参加者
6月	新型コロナウイルス感染症情報交換会	高齢者福祉事業協会	新型コロナウイルス感染に関する情報交換	1名
8月	介護サービス従事者研修	市社会福祉研修所	新型コロナウイルス感染症との闘い方	1名
9月	民間社会福祉事業者共済事業担当者研修会	市社会福祉研修所	新型コロナウイルスについて・共済事務手続き	1名
10月	福祉現場のリモート活用講座(基礎編)	市社会福祉研修所	リモート会議やオンライン研修に向けての基礎知識	1名
11月	看護師研修会	市社会福祉研修所	新型コロナウイルスの実践的な感染防止策	1名
	福祉現場のリモート活用講座(応用編)	市社会福祉研修所	リモートの実践的活用と整備費等について	1名
12月	新型コロナウイルス感染症発生施設の応援派遣職員への知識・実務研修	北九州市	感染制御チームの座学・防護具操作実演等	1名
	栄養士研修	市社会福祉研修所	良い微生物、悪い微生物、普通の微生物	1名
	高齢者虐待防止セミナー	市社会福祉研修所	高齢者施設における個人の尊厳の為の実践	1名
	対人スキルアップ研修	市社会福祉研修所	福祉現場のアンガーマネジメント	1名
	身体拘束廃止セミナー	市社会福祉研修所	身体拘束廃止のための方策を学ぶ	1名
1月	調理員研修	市社会福祉研修所	施設職員における食中毒予防	1名
2月	新型コロナウイルス感染症発生施設の応援派遣職員への知識・実務研修	北九州市	コロナ感染施設への応援派遣職員の知識・防護服着脱研修	1名
	権利擁護セミナー	市社会福祉研修所	成年後見制度	1名
	身体拘束廃止セミナーB	市社会福祉研修所	身体拘束廃止のための方策を学ぶ	1名
	介護現場におけるノーリフティングケア(基礎編)	市社会福祉研修所	利用者・介助者に安全・安心なケア	1名
	喀痰吸引研修 1月～2月	善興会(オーホックス)	講師出張型喀痰吸引研修	4名
3月	介護職員の為の医学講座	市社会福祉研修所	介護に必要な医学知識を学ぶ	1名
	介護職員の為の医学講座	市社会福祉研修所	介護のための急変対応を学ぶ	1名
	医療連携スキルアップセミナー	市社会福祉研修所	地域包括ケアシステムの実現に向けた多職種協働と地域連携	1名
	介護サービスマナー研修	市社会福祉研修所	接遇の基本	1名

(8) 職員研修 (施設内)

開催月	研修名	内容	参加者
4月	身体拘束適正化検討委員会	身体拘束等の適正化の為の指針	8 名
	伝達研修	高齢者虐待の防止 身体拘束に向けた取り組み	70 名
	事故・院内感染防止委員会	新型コロナ感染防止に向けた取り組み	9 名
	安全衛生委員会	健康管理 新型コロナウイルス対策	7 名
	マニュアル委員会	新型コロナ感染対応 入浴介助について	8 名
	褥瘡対策委員会	褥瘡の状況と処置、写真記録にコメント	9 名
	苦情・相談対応委員会	入所者の所持品の取り扱いについて	10 名
5月	身体拘束拘束適正化委員会	膀胱留置カテーテル自己抜去対応について	9 名
	安全衛生委員会	新型コロナ対策 家庭内に感染が疑われたとき	6 名
	事故・院内感染防止委員会	職員・入所者の新型コロナ感染が判明した時の対応	9 名
	伝達研修 職員全員	事故発生予防又は再防止	70 名
	マニュアル委員会	処遇マニュアル-排泄介助の見直し	9 名
6月	身体拘束適正化検討委員会	新規入所者の転倒リスクについて	9 名
	褥瘡対策委員会	褥瘡の状況と処置、写真記録にコメント	8 名
	事故・院内感染委員会	新型コロナ感染拡大による当園での課題点	8 名
	安全衛生委員会	交通労働災害防止 環境管理 危険予知活動	9 名
	マニュアル委員会	新型コロナ感染対策 標準予防策の対応	9 名
7月	安全衛生委員会	熱中症対策 ヒヤリハット・想定報告書	6 名
	事故・院内感染委員会	入所者同士のトラブルが起因する事故	9 名
	マニュアル委員会	センサー使用 使用者・使用方法	8 名
	褥瘡対策委員会	褥瘡の状況と処置、写真記録にコメント	9 名
8月	身体拘束適正化検討委員会	新規入所者の徘徊リスクについて	10 名
	安全衛生委員会	感染症対策に関わる介護従業者 心の疲れ	6 名
	事故・院内感染委員会	リスクマネジメント ムセは誤嚥のヒヤリハット	8 名
	褥瘡対策委員会	褥瘡の状況と処置、写真記録にコメント	9 名
	マニュアル委員会	感染防止に向けた対応 最新情報	10 名
9月	身体拘束適正化廃止委員会	江藤病院受診者(精神科)対応について	10 名
	安全衛生委員会	全国交通安全運動 危険予知活動 緊急連絡通報訓練	7 名
	伝達研修	救命救急処置とAEDについて	70 名
	事故・院内感染委員会	夜間の歩行中の転倒	10 名
	褥瘡対策委員会	褥瘡の状況と処置、写真記録にコメント	9 名
10月	安全衛生委員会	職員インフルエンザ 予防接種 危険予知活動	7 名
	事故・院内感染委員会	感染症マニュアル作成について	7 名
	マニュアル委員会	ちょうじゅ(記録システム) 基本情報入力について	7 名
	伝達研修 26日~30日ビデオ研修	感染症の対応、説明動画を見ながら実践	80 名
11月	身体拘束廃適正化委員会	異食行為対策	9 名
	事故・院内感染委員会	自力での排泄中の転倒 介助中の誤嚥	9 名
	マニュアル委員会	ショートの後勤者介護マニュアル	7 名

	安全衛生委員会	腰痛健康診断 インフルエンザ予防接種	7 名
	褥瘡対策委員会	褥瘡の状況と処置、写真記録にコメント	8 名
12月	身体拘束適正化廃止委員会	自立歩行者の転倒	9 名
	事故・院内感染委員会	院内感染感染予防対策	10 名
	褥瘡対策委員会	褥瘡の状況と処置、写真記録、栄養剤	8 名
	マニュアル委員会	感染対策リーフレット作成	8 名
	安全衛生委員会	年末年始火災予防運動・職員健康診断結果	7 名
	伝達研修 職員全員	認知症高齢者と向き合う 身体拘束ゼロに向けて	70 名
	1月	身体拘束適正化廃止委員会	新規入所者の徘徊リスク
安全衛生委員会		新型コロナ感染対策緊急ワラインセミナー PCR検査	5 名
事故・院内感染委員会		電気アンカでの低温やけど	8 名
褥瘡対策委員会		褥瘡の状況と処置、写真記録、栄養剤	8 名
マニュアル委員会		紙おむつ使用マニュアル見直し	9 名
2月	安全衛生委員会	ストレスチェック結果・PCR検査報告	15 名
	褥瘡対策委員会	褥瘡対策に栄養補助食品	8 名
	事故・院内感染委員会	新型コロナウイルス対策実践編 ビデオ研修	9 名
3月	身体拘束適正化検討委員会	皮膚疾患への対応	9 名
	安全衛生委員会	新型コロナウイルス対策実践編 ビデオ研修	6 名
	伝達研修3/25日～4/5	新型コロナウイルス対策実践編 ビデオ研修	74 名
	マニュアル委員会	新型コロナウイルスの感染予防対策	10 名

(9) アクティビティサービス

クラブ活動他	誕生会	誕生月集い	毎月1回
	春田PTリハ	個別・集団指導	毎月4回
	五味OTリハ・面接	個別・集団指導	毎月3回

(10) ボランティア

グループ名／一般	人 員	累計回数
新型コロナウイルス感染症対策の為受入れ無し		

(11) 行 事

開催月	行事	内容	参加者
4月	お花見会食	中庭にて花見バーベキュー	78 名
	花祭り式典	お釈迦様の生誕お祝いと功労者を表彰	50 名
5月	降誕会	親鸞聖人の生誕祝い法要とくじ引き	60 名
	母の日	各棟にて喫茶コーナー お菓子と飲み物	100 名
	創立記念寿司	昼食に握り寿司提供	100 名
6月	紫陽花恩忌	理事長の御尊父の法要と御法話	46 名
7月	七夕	各棟で短冊作りを行い笹に飾りつけ	80 名

	新盆供養法要	新盆の法要と御法話	69	名
8月	盂蘭盆供養	盂蘭盆の法要と御法話	48	名
	盆踊り	ホールにて職員盆踊り披露	25	名
9月	敬老会	各フロアにて、長寿者の表彰	50	名
	秋季彼岸法要	彼岸の法要と御法話	48	名
10月	御法話	御法話	45	名
	サンマ焼き	炭火焼のサンマと芋煮鍋で旬の食材を頂く	100	名
11月	報恩講	阿弥陀如来・親鸞聖人への報恩謝徳の法要	45	名
	おやつバイキング	いい介護の日 各棟にて小袋の菓子数種類を選ぶ	100	名
12月	成道会	お釈迦様が悟りを開かれた日	42	名
	忘年会・誕生会	各フロアで鍋を囲み一年をしめくくる	90	名
	クリスマス	サンタとトナカイが、プレゼント配り	100	名
1月	新年会	新年を祝う・誕生会を兼ねる	100	名
	どんど焼き	無病息災を祈り、良い年を願う	35	名
	御正忌法要	親鸞聖人のご命日法要	44	名
2月	節分	各フロアを回る鬼を退治、厄除け	100	名
	涅槃会	釈尊入滅の日にあたり法要	50	名
	おやつ作り (3回)	バレンタインデーのチョコケーキ作り	50	名
3月	ひな祭り	ひな壇見学 各棟でお茶会	90	名
	春季彼岸法要	春のお彼岸でご先祖の供養を営む	53	名
毎月行事	パン訪問販売(週1回)・防火訓練			

令和2年度 第三善興園短期入所生活介護事業報告書

令和3年3月31日現在

(1) 施設概要 [介護保険事業所番号4070701190]

実施場所	北九州市八幡西区大字小嶺721-1 第三善興園A棟3階
利用定員	20名

(2) 職員状況 (人員)

職 種	常務	施設長	事務員	生活 相談員	介護支 援専門 員	看護 職員	介護 職員	その他 の介護 職員	医師	栄養士	調理員	計
常勤定数		1		2	2	4	43		1	1		54
現員	常 勤	1	1	2	2	5	2	30		3	4	50
	非常勤					4	32	12	1		6	55
	専兼別		兼	兼	兼	兼	兼	兼	兼	兼	兼	105

(3) 利用状況 要介護度別延利用実績 (人員)

区 分	4月	5月	6月	7月	8月	9月	10月	11月
要支援1	0	0	0	0	0	0	0	0
要支援2	0	0	0	0	0	0	0	0
要介護1	13	27	19	16	18	26	19	21
要介護2	147	173	163	158	162	144	141	158
要介護3	59	70	41	68	50	45	59	48
要介護4	48	69	71	56	56	60	63	55
要介護5	48	54	44	44	46	48	32	8
合 計	315	393	338	342	332	323	314	290
稼働率	53%	63%	56%	55%	54%	54%	51%	48%

区 分	12月	1月	2月	3月	合 計	月の平均
要支援1	0	0	0	0	0	0.00
要支援2	0	0	0	0	0	0.00
要介護1	48	42	41	55	345	28.75
要介護2	129	107	94	115	1,691	140.92
要介護3	53	78	91	106	768	64.00
要介護4	28	16	33	33	588	49.00
要介護5	10	10	15	18	377	31.42
合 計	268	253	274	327	3,769	314.08
稼働率	43%	41%	49%	53%	52%	

(4) 利用日数の状況 (人員)

利用日数	日帰り・ 1泊2日	2泊3日	3泊 ～5泊	6泊 ～10泊	11泊 ～15泊	16泊 ～20泊	21泊以上	合計
男	109	34	65	14	0	0	7	229
女	160	147	91	10	4	1	13	426
計	269	181	156	24	4	1	20	655

(5) 利用者年齢構成

(人員)

	～64	65～ 69	70～ 74	75～ 79	80～ 84	85～ 89	90～ 94	95～ 99	100～	平均年齢
男	0	0	3	1	5	7	4	1	0	84.9
女	0	0	1	6	3	8	10	7	4	89.5
計	0	0	4	7	8	15	14	8	4	87.9

(6) アクティビティサービス

クラブ活動	グループワーク	塗り絵・折り紙	随時
	リハビリ体操	歌体操・口腔体操・ラジオ体操	毎日
	軽運動	ボーリングゲーム・輪投げ・洗濯バサミゲーム・起立訓練・園庭散策	随時
	脳の活性化	トランプ・パズル・手遊び・豆つまみ・しりとり・間違いさがし・連想ゲーム・漢字クイズ・早口言葉・書道	随時

(7) 居宅介護支援事業所別利用者数

	事業所名称	利用者数	割合(%)
1	善興会ケアプランセンター・ゴクラク	19	31%
2	ウエルパークヒルズ在宅介護サービスセンター	12	19%
6	北九州福祉サービスケアプランセンター八幡西	7	11%
8	しみずケアプランサービス	3	5%
5	やはた総合介護サービス	2	3%
3	ケアプランセンターいぶき	2	3%
7	ケアプランセンター花	1	2%
10	(株) ケアリング	1	2%
11	ふくし生協ケアプランセンター夢千帆	1	2%
13	西戸畑ケアプランセンター	1	2%
14	智美園ケアプランセンター	1	2%
15	ふらて会介護保険センター	1	2%
16	折尾ケアプランセンター	1	2%
17	華里おひさま園	1	2%
18	ケアプランライフサポート	1	2%
19	医療法人フォレスト	1	2%
20	ケアプランセンターかがやき	1	2%
21	すみの苑	1	2%
22	ケアプラン松ヶ丘	1	2%
23	ケアプランセンター花	1	2%
23	ぼっぼスマイル	1	2%
23	九州介護サービスエスパス	1	2%
23	かがやきケアサービス	1	2%
	合 計	62	100%

令和2年度 事業報告

善興園デイサービスセンター

① アクティビティの開発・提供

・利用者が日々楽しく過ごせるよう行事を計画し、サービス提供実施しました。利用者の利用状況に応じて当日行事を変更し、少人数でも楽しめるよう実施しました。

・季節感を感じるイベントを計画していましたが、コロナウイルス蔓延により中止せざる負えない状況が続き、出来なかったことが多くあり、他の行事に変更し実施しました。

(外食行事・外出行事・買物支援・花の王善興園にて開催されていた会食会等中止)。
今後もコロナウイルスの状況を把握しながら計画・変更して、利用者に満足して頂ける行事の提供行っていきます。

・週1回実施している理学療法士によるリハビリに参加可能な利用者には声掛けし、機能低下防止や日常動作機能維持運動を理解して頂き、リハビリに参加して頂きました。実施後は、リハビリ内容に満足されている声が多くあり、継続して実施していきます。電気マッサージや加圧マッサージ、ホットパック(温熱療法)も、利用者に毎回声掛けし実施。リラクゼーション効果や疼痛緩和効果の説明し、今後もリハビリテーション意欲向上に努めていきます。

② 職員の技術向上や研修会の実施

・施設内研修は毎月実施しており、職員の介護知識向上と情報の共有を実施。

特に昨年度はコロナウイルス対策について、外部研修に参加し施設内研修にて伝達講習を行い、感染防止対策を強化しました。今後も継続して感染防止対策に努めます。

③ 新規利用者確保

・現利用者への満足度は、良好で安定利用して頂いているが、新規利用者の獲得へは繋がっていない状況が続いています。現利用者の年齢層も上がっており、他居宅事業所への挨拶・パンフレット配布等の実施を強化していき、施設認知度を向上させ新規利用者の確保を図ります。

④ その他(経年劣化に伴う補修・備品購入)

・現存している備品等を大切に使用していき、利用者が過ごしやすい環境作りを継続して行っていきます。

令和2年度 善興園デイサービスセンター

令和3年3月31日現在

(1) 施設概要 [介護保険事業所番号4070600046]

実施場所	北九州市八幡東区前田三丁目8-15
入所定員	30名

(2) 職員状況 (人員)

職種	施設長	事務員	生活相談員	介護支援専門員	看護職員	介護職員	その他の介護職員	医師	栄養士	調理員	計
常勤定数	-	-	1	-	1	3	-	-	-	-	5
現員	常勤	(2)	1		1	2			(2)	(5)	4
	非常勤				1						1
	専兼別		兼	兼		兼	兼		兼	兼	

(3) 利用実績状況 ● 一般型 (人員)

	4月	5月	6月	7月	8月	9月	10月	11月	12月	1月	2月	3月	計	
登録者人数	15	14	14	14	14	14	14	14	14	14	13	13	167	
延べ利用者数	介護	149	150	148	151	145	133	141	131	139	94	105	118	1604
	予防	13	44	41	45	39	60	45	41	44	30	30	40	472
前年比	-19	1	-3	-9	-25	-4	-10	-16	-9	-64	-55	-50	-263	
一日の平均	7.4	7.5	7.3	7.3	7.1	7.4	6.9	6.8	6.9	4.8	5.7	5.9	6.8	
前年比	-1.4	0.5	-0.6	-1.2	-1.6	-0.6	-1.3	-1	-1.1	-3	-2.2	-2.8	-1.4	

(4) 年齢構成 (人員)

	~64	65~69	70~74	75~79	80~84	85~89	90~94	95~99	100~	平均年齢
男	0	2	0	0	1	0	2	0	0	79.6
女	0	0	0	0	2	1	6	1	0	89.6
計	0	2	0	0	3	1	8	1	0	89.6

(5) 介護度構成 (人員)

	支援1	支援2		介護1	介護2	介護3	介護4	介護5		計
令和元年度	0	4		6	2	4	0	1		17
令和2年度	0	4		4	2	4	0	1		15

(6) 居宅介護支援事業所別利用者数

	事業所名称	事業所数	割合 (%)
1	善興会ケアプランセンター・ゴクラク	8 名	53.4 %
2	まごころの手	4 名	26.5 %
3	ふらて会	1 名	6.7 %
4	アップルハート	1 名	6.7 %
5	エール	1 名	6.7 %
	合 計	15 名	100 %

(7) アクティビティサービス

クラブ活動	誕生会	おやつ作り	毎月 1 回
	リハビリ体操	カレンダー作り	
	小物づくり	書道・水彩画	
	神原クリニック リハビリ	ストレッチ体操	毎週 1 回
屋外活動	買い物	外出レク	毎週 1 回

(8) ボランティア・慰問等

グループ名／一般	人 員	累計回数
藤の会	5 名	コロナウイルス蔓延の為中止中
アロマエステ	2 名	

(9) 行 事

開催月	行 事	内 容	参加者
4月	公園散策	デイサービス近くの公園を徒歩にて散策	5 名
	創作カレンダー作り	次月のカレンダー作り	10 名
5月	リハビリ体操	映像を使用し転倒予防等の体操	9 名
	脳トレ	計算や漢字問題	7 名
6月	言葉遊び・ランチ会	カードを使用し言葉遊び/店に昼食を注文しランチ会	6 名
	外出レク	高塔山に紫陽花見学	6 名
7月	おやつ作り	職員と共にパンケーキ作り	7 名
	七夕レク	七夕飾りつけや短冊に願い事を書く	6 名
	カラオケ大会	各自好きな歌謡曲を歌う	6 名
8月	理学療法士によるリハビリ	機能向上運動や立位・歩行訓練実施	8 名
	新盆供養・盆踊り	初盆供養・盆踊り行う	8 名
	創作カレンダー作り	次月のカレンダー作り	6 名
9月	コーラス	唱歌や懐かしい歌謡曲を歌う	6 名
	カードゲームレク	連想ゲームや犯人探しゲームを実施	6 名
	ドライブ	金山川沿いや瀬板の森公園へドライブ	5 名

10月	小物作り	職員と共に小物作り実施	9名
	運動レク	ボーリングやゲーボールゲーム実施	8名
	創作レク	折り紙使用し作品作り実施	6名
11月	御法話	花の王善興園にて御法話参加	5名
	おやつ作り	職員と共にクレープ作り	6名
	音楽・歌謡体操	口腔体操や下肢運動体操	6名
12月	リハビリ体操	映像を使用し上肢・下肢の体操	8名
	クリスマスレク	チーム対抗の運動レク行いクリスマスプレゼント贈呈	5名
	忘年会レク	昼食にて寄せ鍋を食べる	8名
1月	正月行事	書き初めや人生ゲームを行う	6名
	外出レク	直方市の多賀神社に初詣	5名
	創作レク	節分用の飾り付け作り	6名
2月	コーラス	唱歌や懐かしい歌謡曲を歌う	5名
	小物作り	折り紙使用しひな人形作り	5名
	創作レク	絵葉書作り	7名
3月	ひな祭り・お茶会	4階にて茶会開催	5名
	書道・大人の塗り絵	好きな書を書いたりチューリップの塗り絵	7名
	外出レク	桜の花見	7名

(10) 職員研修（施設内）

開催月	研修名	内容	参加者
4月	非常災害時について	非常災害時の知識・技術の向上を図る	5名
5月	感染症の症状と予防について	感染症の種類、症状、感染の予防を学ぶ	4名
6月	倫理について	介護職としての倫理について学ぶ	5名
7月	食中毒の症状と予防について	食中毒の感染経路、予防法を学ぶ	5名
8月	法令遵守について	介護保険法の法令周知、介護報酬等を学ぶ	4名
9月	介護予防について	事業所の役割、認知症の予防やその支援を学ぶ	5名
10月	身体拘束廃止、高齢者虐待防止	実態の把握、廃止への取り組みを学ぶ	4名
11月	プライバシーの保護について	利用者の個人情報保護について	5名
12月	感染症の症状と予防について	感染症の予防、発生時の対応を学ぶ	5名
1月	利用者の事故と緊急時の対応	事件事例検討、リスクマネジメントを学ぶ	4名
2月	認知症の症状とケアについて	認知症の予防やその支援を学ぶ	4名
3月	事故の発生予防、再発防止	利用中の事故発生予防、再発防止を学ぶ	4名

令和2年度 事業報告

善興会ケアプランセンター・ゴクラク

1、 総括

新型コロナウイルスの影響でご利用者が外出を自粛し、社会参加への機会が減少する事でフレイル（健康な状態と要介護状態の中間）状態となり心身機能が低下し要介護状態が悪化する事態が多数見受けられました。様々な介護相談に対応する中で、初めて経験する感染症流行下での、介護相談に対しどのような援助方針を立てていく事が適切なのか？と判断に迷う1年だったと振り返ります。しかしながら、行政・医療・介護サービス機関などの多職種と顕密な連携を行い感染対策に留意しながら現在まで利用者及び介護支援専門員共々、感染症に罹患する事なく無事に過ごす事ができた事に安堵しております。引き続き感染症予防に努めながら、利用者とその家族が住み慣れた地域で生活を続けていけるように介護予防支援を第一に考え、居宅介護支援を実施したいと考えております。

2、 取り組み結果報告

(1) ケアマネジメントの質の向上への取り組みについて

- ① 今年度の外部研修は感染症流行にて研修回数は例年より減少していましたが、リモート研修を含め参加を行いました。
- ② 今年度は法人外居宅介護支援事業所との合同研修の開催として、地域包括支援センター一八幡西2エリア近郊の9事業所と研修企画委員会を運営し、研修会を企画しました。令和2年度は感染症対策として書面事例検討という形にて「パーキンソン病は年々進行しているけれど、娘の結婚式に出席して父親らしいことをしたいと切に願っている方の願いや要望に応じていくにはどうしたらよいか？」というテーマで16事業所の介護支援専門員の方々と研修を行いました。その結果、地域における居宅介護支援事業所間の連携が深まり、LINEグループを開設しオンラインによる介護保険最新情報や地域の社会資源・研修に案内など多くの情報共有が図れる様になりました。
- ③ 今年度は主任介護支援専門員研修参加及び福岡県介護支援専門員実務研修実習生の受け入れはございませんでした。
- ④ 令和3年1月より法人内の異動による配置転換にて新たに所属した介護支援専門員の指導を行っております。

【令和2年度研修報告】

開催日	研修名	主催	内容	参加者数
9月2日	新型コロナウイルス感染症との闘い方	北九州市	① 新型コロナウイルス感染症に関する知識や考え方 ② 介護現場で起きた感染の事例 ③ 個人防護着用用例	1名
10月1日	第46回地域リハビリテーションケース会議オンラインセミナー	北九州市保健福祉局地域リハビリテーション推進課	① 本人の思いや気持ちを理解することで自助の向上がみられた事例 ② 自立に向けたケアマネジメントにより介護保険サービスから卒業できた事例 ③ ストレングスを活用したケアマネジメントとケアマネジャーの役割	1名
10月21日	八幡西ケアマネジメント研修会	八幡西区統括支援センター	① 八幡西区の現状～生活習慣病予防・重症化予防の視点について	1名
12月9日	これからのケアマネに求められるもの(次期制度改正を見据えて)	福岡県介護支援専門員協会	日本介護支援専門員協会会長柴口里則氏による介護報酬改定に向けた動向について	1名
3月5日	第1回八幡多職種連携研修会 オンラインセミナー	八幡在宅医療・介護連携支援センター	① とびうめ@きたきゅうの進捗状況について ② 精神障害者が地域の一員として安心して自分らしく暮らせるには	1名

平成31年度 善興会ケアフロンセンター・ゴクラク 事業報告書

令和3年 3月31日現在

事業概要 〔1〕

管 理 者	介護支援専門員
平田武士	3

〔2〕 (イ) 要介護度実利用者 ※上段・・予防給付 下段・・介護給付 (人員)

区 分	4月	5月	6月	7月	8月	9月	10月
要支援1	4	4	4	5	6	7	6
要支援2	23	24	23	24	25	27	24
小 計	27	28	27	29	31	34	30
要介護1	31	31	35	34	35	37	39
要介護2	30	32	30	31	32	32	29
要介護3	16	14	13	12	11	11	12
要介護4	2	3	3	4	4	5	4
要介護5	4	4	3	3	3	3	3
小 計	83	84	84	84	85	88	87
合 計	110	112	111	113	116	122	117
区 分	11月	12月	1月	2月	3月	月平均	
要支援1	6	7	7	8	8	6.0	
要支援2	22	24	26	25	23	24.2	
小 計	28	31	33	33	31	30.2	
要介護1	44	44	43	43	43	38.3	
要介護2	28	26	28	31	30	29.9	
要介護3	12	13	13	12	13	12.7	
要介護4	5	6	3	5	6	4.2	
要介護5	2	2	2	2	2	2.8	
小 計	91	91	89	93	94	87.8	
合 計	119	122	122	126	125	117.9	

〔3〕 居宅（予防・介護）サービス計画作成件数 (令和3年3月31日) (人員)

月別	4月	5月	6月	7月	8月	9月	10月	11月	12月	1月	2月	3月	合計	平均
予防給付	27	28	27	29	31	34	30	28	31	33	33	31	362	30.2
介護給付	83	84	84	84	85	88	87	91	91	89	93	94	1053	87.8
計	110	112	111	113	116	122	117	119	122	122	126	125	1415	117.9

居宅（予防・介護）サービス計画作成件数 (令和2年3月31日) (人員)

月別	4月	5月	6月	7月	8月	9月	10月	11月	12月	1月	2月	3月	合計	平均
予防給付	29	29	32	33	30	31	32	30	29	29	28	27	359	29.9
介護給付	85	88	84	83	83	84	82	85	85	88	88	88	1023	85.3
計	114	117	116	116	113	115	114	115	114	117	116	115	1382	115.2

〔４〕利用者年齢別内訳（令和3年3月31日）

（人員）

年齢	～65		66～70		71～75		76～80		81～85		86～90		91～		合計
性別	男性	女性	男性	女性	男性	女性	男性	女性	男性	女性	男性	女性	男性	女性	
計	1	0	1	2	1	5	7	10	11	22	15	22	7	21	125
合計	1		3		6		17		33		37		28		

〔５〕居宅支援業務件数

（人員）

業務内容	4月	5月	6月	7月	8月	9月	10月	11月	12月	1月	2月	3月	合計
モニタリング	110	112	111	113	116	122	117	119	122	122	126	125	1415
訪問サービス相談	3	4	2	2	4	5	2	2	2	3	2	2	33
短期入所相談	3	3	2	4	3	2	1	1	2	1	0	0	22
通所サービス相談	1	4	5	3	7	4	4	3	2	5	6	4	48
福祉用具相談	3	4	4	5	2	2	3	6	3	3	4	5	44
住宅改修相談	1	0	0	2	1	1	1	1	1	0	1	1	10
担当者会議	13	15	14	14	16	19	10	14	24	20	17	23	199
申請業務	59	60	54	49	40	47	43	45	56	51	57	61	622
福祉サービス申込	3	4	6	7	4	7	8	9	5	6	4	1	64
病状確認	23	25	31	26	29	27	19	18	28	29	26	32	313
入所相談	2	0	0	4	1	2	3	1	0	0	0	1	14
新規相談	4	4	5	2	2	3	2	1	1	3	4	4	35
訪問調査	5	6	4	5	5	7	3	5	6	7	8	6	67
その他	110	112	111	113	116	122	117	119	122	122	126	125	1415
合計	340	353	349	349	346	370	333	344	374	372	381	390	4301

〔６〕地区別利用者状況（令和3年3月31日）

地域名	人数	比率	地域名	人数	比率	地域名	人数	比率
八幡西区			八幡西区			八幡東区		
永犬丸地区	25	20.2%	的場	1	0.8%	前田・祇園地区	4	3.2%
鷹の巣	3	2.4%	塔野	2	1.6%	大宮	1	0.8%
筒井町	1	0.8%	八千代町	2	1.6%	中央町	1	0.8%
日吉台	5	4.0%	茶売	1	0.8%	春の町	1	0.8%
町上津役	1	0.8%	鷹見台	6	4.8%	竹下/荒生田	2	1.6%
春日台	2	1.6%	三ヶ森	3	2.4%			
藤田	2	1.6%	若葉	1	0.8%			
上津役地区	6	4.8%	里中	2	1.6%			
引野	1	0.8%	高江	1	0.8%			
岩崎	4	3.2%	美原	5	4.0%			
清納	2	1.6%	則松	4	3.2%			
松寿山	1	0.8%	熊手	1	0.8%			
楠橋	3	2.4%	鳴水	2	1.6%			
泉ヶ浦	3	2.4%	上の原	4	3.2%			
岸の浦	1	0.8%	岡田	1	0.8%			
相生町	1	0.8%	小嶺	1	0.8%			
折尾地区	9	7.0%	陣山	1	0.8%			
						その他		
						戸畑	3	2.4%
						中間市	4	3.2%
						若松	1	0.8%

令和2年度 事業報告

障害者支援施設 北郷荘
グループホーム 杉の湯荘
相談サポートセンター 北郷の里

1 総括

令和2年度は、新型コロナウイルス感染症に対する緊張や不安の中、感染予防を最重要課題とし、施設内のあらゆる活動に伴う3密回避や飛沫・接触感染防止への取組、そして新しい生活様式の推奨など、私たちの日常生活も大きく変化した1年となりました。特に施設においては、行事の制限や活動の自粛、利用者の外出制限や面会制限等が続き、利用者や家族、職員にも大きなストレスがかかってしまいました。そのため、感染状況を注視し感染対策を講じた上で、行事の規模縮小実施や面会・外出等の制限緩和等を行いながら、少しでも精神的ストレスを軽減できるように努めてきました。

今後も引き続き慎重な対応が重要であると考えています。

また、当期は第5期障害福祉計画（平成30年度～令和2年度）の最終年であり、北郷荘は3事業を展開する多機能型施設としてその特徴を活かしながら、利用者の生活全般の支援と各種施策の推進に努めてきました。

しかしながら、障害者の人権を擁護する拠点である北郷荘において、令和3年3月5日（金）、利用者に対する虐待と思われる事案が発生しました。

同月12日（金）、利用者の支給決定市町村である高鍋町福祉課の事実確認調査の結果、虐待と認定され改善計画書を提出。職員については、虐待事案発覚後に自宅謹慎とし、当月26日（金）付けで自己退職となりました。

今回も利用者・家族及び法人に対しまして多大なるご迷惑をかけることとなり、社会福祉事業を担う者として責任を痛感するとともに、改めて私たちの役割を見つめ直すこととなりました。

今後ますます、組織のガバナンス重視が求められる中、引き続き研修等を繰り返し、障害者の権利擁護について理解を深めるとともに、障害者虐待防止及び組織運営体制の構築に向けて、より一層の取組みを進めていきます。

2 重点目標（各事業所共通）

- ① 支出削減と占床率の向上（※医療機関や相談支援事業所等へのPR活動）
 - ・ 占床率は、前年度より若干改善したものの、目標値からは乖離している結果となりました。前年度同様、医療機関への入院や施設退所（死亡）等が要因としてあげられます。

また、当期は、知的・精神障害者の危険行為（2階ベランダの柵に足をかける）や他害行為（職員等への暴言・暴力）に伴い、現場での対応が困難になり、医療保護入院や警察の介入・逮捕・措置入院といった事案も発生しました。そのため、今後は、知的・精神障害特性に対する支援業務の経験量や専門的知識、技量不足等に対する教育・知識・介護技術の向上が課題となりました。

② 施設内外研修による人材育成、サービスの資質向上

- ・施設内研修については、施設長が講師となり、全職員対象とした「障害者虐待防止・権利擁護研修」を実施しました。施設外研修では、新型コロナウイルスの影響から実施自粛や開催延期も重なりましたが、各種のオンデマンド研修を受講しました。

③ 定期的な防災・防犯訓練の実施による安全管理体制の強化

- <防火訓練(消火訓練含)> R2.7.17(金)／R2.9.10(木)／R3.3.18(木)
- <利用者急変時対応訓練> R3.2.25(木)

④ 看護師及びリハビリ専門職の配置によるサービス提供体制の強化

- ・看護師については、病気・療養や転職、社内の規律違反・協調性の欠如等による退職、リハビリ専門職については、ハローワーク、求人ナビ、各種学校への求人活動に取り組んだものの、採用には至りませんでした。

⑤ 宮崎県及び日南市における各委員会等への積極的な参画

- ・協議会や各部会へ積極的に参画し、行政や各障害者関係団体や事業所等と連携を図りながら、様々な課題に取り組んできました。

(1) 宮崎県障害者支援施設協議会（年4回開催）※書面審議・Web会議含む

- ・昨年度、新型コロナウイルス感染症の拡大防止のため、延期となった「第39回(令和2年度)九州障害児者施設研大会（宮崎大会）／令和2年9月10日(木)～11日(金)」の開催に向け、実行委員として会議等を進めてきましたが、新型コロナウイルスの拡大防止のために、延期となりました。

(2) 日南市障害者施策推進協議会（年2回開催／年1回書面協議）

- 〔内 容〕・日南市障害児者の実績報告・次期計画作成について
- ・障害の特性に応じたコミュニケーション手段の利用促進に関する条例の制定について 等

(3) 日南市地域自立支援協議会（年2回開催）

- 〔内 容〕・令和元年度各部会活動報告について
- ・令和2年度活動計画（案）、活動経過報告等

※上記協議会の組織として、「合同・くらし・そうだん・こども」の4部会があり、北郷荘（北郷の里含む）は、「合同・くらし・そうだん」の3部会にも参加しました。（合同1回/くらし3回/そうだん8回）

〔内 容〕・不動産会社との情報交換会、グループホームのMap作製
・成年後見制度、相続法の改正について
・地域生活支援拠点等の整備について
・困難事例の取組み、加算解釈・記録等の勉強会等

(4) 日南市社会福祉施設等連絡会（年3回開催）

・当期より運営委員として活動の推進に努めてきましたが、新型コロナウイルス感染防止のため、殆どの行事予定が中止となりました。

(5) 「日南市福祉のまちづくり応援フェスティバル2021」の開催

・実行委員として、令和3年3月の開催に向けて会議をはじめ当日を含めた準備や運営のサポート等を予定していましたが、新型コロナウイルス感染症の拡大防止のため、余儀なく中止となりました。

3 主な取組結果報告

障害者支援施設 北郷荘

① 虐待防止のための体制づくり

＊施設内研修、虐待(不適切なケア含む)事例に対する職員勉強会

(R2.10.22・28・29、11.9・11・12・17 計7回)

＊施設外研修 (R2.11.24～12.25、R3.2.9～3.5 3名参加)

＊第三者による満足度調査の実施・集計・分析 (利用者・職員対象)

(利用者:R2.11.24⇒新型コロナウイルス感染防止により中止 ※R3.4.20実施予定)

(職員 虐待の芽自己チェックリスト:R2.1実施)

② 介護従事者の喀痰吸引等研修への受講

・例年、宮崎県が実地主体である「喀痰吸引等研修」に介護・看護職員が参加していましたが、新型コロナウイルス感染防止により実施されませんでした。

③ 地域におけるセーフティネット機能の強化 (ショートステイ含む)

・生活困窮者等に対する相談支援事業への参画として、「みやざき安心セーフティネット事業」をはじめ、「フードバンク事業」等、日南市福祉施設連絡協議会のもと、日南市社協と日南市内の社会福祉法人が協働で取組む地域貢献活動にも引き続き参加してきました。

(1) 生活困窮者等に対する相談支援事業

(みやざき安心セーフティネット事業)

・相談受付、支援対象者数:1名

(81歳/女性・日南市在住)

(2) 社会福祉法人協働型地域貢献モデル事業

(にちなんフードバンク事業)

・相談受付、支援対象者なし

④ 生活介護における日中活動の工夫と実践

・施設内の日中活動だけでなく、社会(地域)に出での活動を増やすべく、「日南市福祉のまちづくり応援フェスティバル 2021」や「第 35 回国民文化祭・みやざき 2020/第 20 回全国障害者芸術・文化祭みやざき大会～日南たいげん！舞台発表～」に向けた音楽療法活動への参加も予定し、活動を始めていましたが、新型コロナウイルス感染症の拡大防止のため、音楽療法活動を自粛することとなり、また国民文化祭・全国障害者芸術・文化祭も延期となりました。

⑤ 人材確保に向けた取り組みについて

・依然として、福祉・介護分野での人材不足がある中、安定的な人材確保には、今後とも継続的な求人活動の取り組みが必要となります。

当期は介護・調理・リハビリの各種学校への求人活動に取り組みました。

＊日南市内：高等学校（3校）・専門学校（1校）

＊宮崎市内：高等学校（1校）・専門学校（4校）

＊都城市内：高等学校（2校）・専門学校（3校）

＊西都市内：専門学校（1校）

求人活動を行った結果、近隣の専門学校の介護科より 1 名の応募があり、採用に至ることができました。

ケアホーム・グループホーム 杉の湯荘

① 利用者の高齢化及び障害の重度化、加齢による認知症への対応

・昨今、障害者のグループホームにおいても利用者の高齢化及び障害の重度化、そして夜間支援員(介護職)の不足が叫ばれる中、当事業所では、夜間支援員(介護職)の配置のもと、利用者への支援に努めてきました。しかし、障害に起因する定期受診に加え、精神症状への受診、他の内科的疾患による通院が増加しています。

また、年齢層の幅があり、一部の利用者の高齢化及び障害の重度化に合わせた設備や人的環境を整備することに苦慮することがあります。

② 日中及び余暇活動の充実に向けた支援体制の整備

・利用者の希望に沿った様々な企画への取り組みとして、家族へのアプローチ(外出・帰省)をはじめ、個別での外出(買い物、食事、卓球大会等)やフラワーフェスタ、日南市福祉のまちづくり応援フェスティバル 2021 等への集団外出支援を企画・計画していました。

しかしながら、新型コロナウイルス感染症の拡大防止のため、外出等の自粛・制限が重なり、十分な支援が行き届きませんでした。

相談サポートセンター 北郷の里

- ① 地域生活支援拠点等の整備に向けた相談支援体制整備とネットワークの構築（地域自立支援協議会と連動、関係機関・専門職との緊密な連携強化）
 - ・日南市地域自立支援協議会（そうだん部会）において、地域生活支援拠点等整備に関する協議を進めてきました。前年度実施したアンケート調査をもとに、利用者の親亡き後を見据えた居住支援（相談、緊急時の受け入れ・対応、体験の機会・場等）整備のため、関連事業所等へのアプローチを行いました。
 - また、日南市内における訪問系サービス事業所数が少ないことから、行政や協議会への提言や情報提供にも努めた結果、日南市外訪問系サービス事業所との関係構築や家族へのレスパイト支援（※介護者の休息等）にも繋がりました。
- ② 利用者の医療的ケア・行動障害（暴力や犯罪等）・高齢化等に伴う専門職としての知識や技量の向上（外部研修への参加、自己研鑽）
 - ・日南市地域自立支援協議会（そうだん部会）でのグループスーパービジョンにて、困難事例を発表し、多様な意見、評価、示唆、指示を得ることができ、質的な向上にも繋がりました。
 - また、他在宅生活者の支援として、住環境に関する知識を深めるため、福祉住環境コーディネーターの資格を取得することができました。
- ③ 地域生活で生じる障害者やその家族の緊急事態への対応
 - ・在宅生活者が自宅で転倒され、身動きがとれなくなり、利用者から連絡を受けて訪問したケースがありました。これを機に、地区民生委員との連携を図り、在宅生活者が安心して生活続けることができる、インフォーマルな体制を確保することができました。
 - また、グループホーム 杉の湯荘の利用者が、介護保険移行（養護老人ホームへの入所）を希望されるケースもありました。当初、利用していた就労継続支援 B 型サービス利用継続の意向もあり、共生型サービスに向けた取り組みを行いながら、行政や関係機関との連携を図りました。

令和2年度 障害者支援施設 北郷荘 事業報告書

令和3年3月31日現在

(1) 施設概要

所在地	宮崎県日南市北郷町大藤甲3655番地
敷地面積	16,833.28㎡
建物面積	5,873.37㎡・(679.56㎡)
建物構造	鉄筋コンクリート造3階建・(鉄骨造2階建)
入所定員	80名(ショート5名)

(2) 職員状況

職種	施設長	副施設長	事務員	支援相談員	サービス管理責任者	看護職員	介護職員	その他職員	医師	栄養士	調理員	計	
常勤定数	1	-	-	-	2	1	看護+PT・OT+介護計:31	4	1	1	-	37	
現員	常勤	1	3	1	1	2	2	29	4		2	7	52
	非常勤						1	1	4	1			7
	専兼別	兼		専	兼	専兼	専	専	専	兼	専	専	

(3) 特殊な疾病の状況

疾病名	脳血管障害	脳性麻痺	視力聴力障害	頭部損傷	筋ジストロフィー	脳炎後遺症	多発性硬化症	リウマチ性疾患	脊髄小脳変性症	頸髄損傷	その他	合計
男	23	6	1	1	0	1	0	0	1	1	14	48
女	6	4	0	2	3	2	0	1	0	0	10	28
小計	29	10	1	3	3	3	0	1	1	1	24	76

(4) リスクマネジメント(事故等の状況)

	転倒	滑落	切創・剥離	誤嚥	誤薬等	危険行為・器物破損等
男	36	4	3	1	1	0
女	7	1	6	0	3	0
計	43	5	9	1	4	0

(5) 職員研修(施設外)

開催月	研修名	内容	参加者
7月	新任職員研修	新任職員としての心構え	2名
	自立支援協議会相談部会GSV	困難事例の解決に向けて	1名
9月	そうだん部会(GSV)	計画相談に関する困難事例検討会、計画相談に関する加算説明等	2名
10月	福祉キャリアパス研修(チームリーダー)	リーダー職員としての役割等について	2名
	福祉キャリアパス研修(初任者)	福祉の職業に関する基礎的な知識・技術	2名

	新任職員研修(2回目)	新任職員としての心構え	2名
	くらし部会研修会	成年後見人に関する講義	2名
	宮崎県施設等連絡協議会	新型コロナウイルス対策会議	1名
	そうだん部会(GSV)	計画相談に関する困難事例検討会	2名
11月	福祉キャリアパス研修(チームリーダー)	リーダー職員としての役割等について	2名
	福祉の出前講座	福祉の魅力等について	2名
	就労事業者ネットワーク会議	通所等に関する新型コロナウイルス対策講義	2名
12月	サービス管理責任者更新研修	サービス管理責任者としての知識・技術 等	7名
2月	障がい者虐待防止・権利擁護研修	事業者における虐待防止策等(リモート)	3名
3月	宮崎県障がい者相談支援事業連絡協議会ブロック研修	令和3年度障害福祉サービス等報酬改定の概要	2名
	九州障がい者相談支援事業合同研修会	令和3年度障害福祉サービス等報酬改定	2名

職員研修(施設内)

開催月	研修名	内容	参加者
4月	サービス向上委員会	各委員会の職員配直、令和2年度活動計画等	8名
5月	接遇委員会	令和2年度活動計画について	5名
	環境整備委員会	令和2年度活動計画について	6名
	褥瘡対策委員会	令和2年度活動計画について	2名
	介護スキル向上委員会	令和2年度活動計画について	4名
	日中活動委員会	令和2年度活動計画について	7名
	サービス向上委員会	令和2年度活動計画について	8名
6月	環境整備委員会	6月環境整備の内容報告等	5名
	褥瘡対策委員会	褥瘡予防に関する検討会議	5名
	日中活動委員会	日中活動計画実施	4名
7月	サービス向上委員会	新型コロナウイルス感染防止対策マニュアルの協議	11名
	褥瘡対策委員会	職員勉強会の実施(案)「褥瘡予防及び関連する機器」	5名
8月	サービス向上委員会	目標シートの見直し(支援に関する質の向上)	10名
	褥瘡対策委員会	個別利用者に関する協議	5名
9月	環境整備委員会	10月大掃除に関する報告等	5名
10月	虐待防止施設内研修会	虐待防止に関する理解及び防止対策	6名
	虐待防止施設内研修会	虐待防止に関する理解及び防止対策	5名
	虐待防止施設内研修会	虐待防止に関する理解及び防止対策	7名
11月	虐待防止施設内研修会	虐待防止に関する理解及び防止対策	8名
	虐待防止施設内研修会	虐待防止に関する理解及び防止対策	9名
	虐待防止施設内研修会	虐待防止に関する理解及び防止対策	8名
	サービス向上委員会	感染症対策及びマニュアル等について	9名
12月	サービス向上委員会	感染症対策及びマニュアル等について	11名
1月	サービス向上委員会	感染症対策及びマニュアル等について	6名
	サービス向上委員会	緊急時対応に関する検討会	10名
2月	サービス向上委員会	緊急時対応に関する検討会	10名
3月	サービス向上委員会	次年度計画等会議	10名

(6) アクティビティサービス

クラブ活動他	黒木 房子	絵画クラブ	毎月4回
	井戸川 房子	書道クラブ	毎月4回
	中尾 クニ子	車椅子ダンス	毎月4回
	松 勝美	音楽療法	毎月4回

(7) ボランティア

グループ名／一般	人 員	累計回数
書道クラブ	0 名	0 回
絵画クラブ	0 名	0 回
車椅子ダンス	0 名	0 回
音楽療法	0 名	0 回
学校関係	0 名	0 回

(8) 行 事

開催月	行事	内容	参加者
4月	灌仏会	お釈迦様の誕生を祝う会	5 名
7月	うなぎ会	季節に合わせて食事を楽しむ	80 名
8月	夏まつり(元気を出そう会)	夏の雰囲気味わいながら食事を楽しむ	59 名
9月	昼食会(バイキング)	各階食堂にてバイキングを楽しむ	66 名
10月	さんま会	季節に合わせて食事を楽しむ	65 名
12月	クリスマス会	バイキング式昼食会	72 名
3月	桃の節句お茶会	抹茶と和菓子を頂き、お祝いする	67 名

(9) 日中一時支援 (月曜日～金曜日)

	4月	5月	6月	7月	8月	9月	10月	11月	12月	1月	2月	3月	計
人員	118	114	123	126	103	126	128	114	112	75	110	133	1382

(10) 第三者サービス評価委員会の状況

開催日	内容
平成32年11月24日	第三者相談会 ※コロナウイルス感染防止の為、令和3年4月20日実施予定

(11) 短期入所

	4月	5月	6月	7月	8月	9月	10月	11月	12月	1月	2月	3月	計
人員	23	25	44	41	42	46	49	45	46	21	70	77	529

令和2年度 ケアホーム・グループホーム杉の湯荘事業報告書

令和3年3月31日現在

(1) 施設概要

所在地	宮崎県日南市北郷町大藤甲2761番地
敷地面積	12,433.05㎡
建物面積	578,566㎡
建物構造	鉄筋コンクリート造（一部鉄骨造）2階建
入所定員	20名

(2) 職員状況

職種	施設長	副施設長	事務員	支援相談員	サービス管理責任者	看護職員	介護職員	その他職員	医師	栄養士	調理員	計
常勤定数	1				1		3	4	1			10
現員	常勤	1										10
	非常勤					1	3	5	1			10
	専兼別	兼	専	専	専	兼	専	専	兼	専	専	

(3) 特殊な疾病の状況

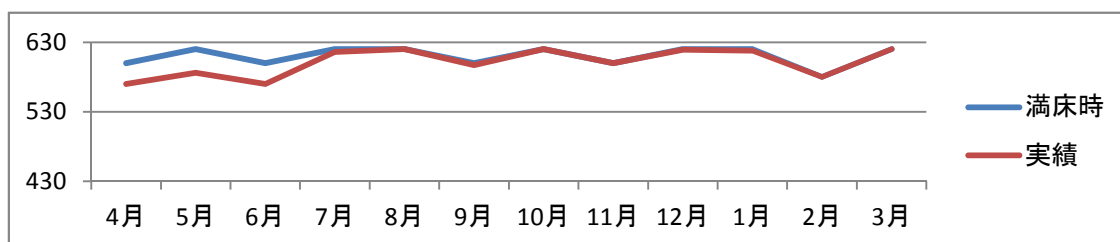
疾病名	脳血管障害	脳性麻痺	視力聴力障害	頭部損傷	筋ジストロフィー	脳炎後遺症	知的障害	ミトコンドリア	脊髄小脳変性症	アジソン病	その他	合計
男	5	0	4	0	0	0	3	0	1	0	6	19
女	0	0	0	0	0	0	0	1	0	0	0	1
小計	5	0	4	0	0	0	3	1	1	0	6	20

(4) リスクマネジメント（事故等の状況）

	転倒	滑落	切創・剥離	誤嚥	誤薬等	危険行為・器物破損等
男	12	11	0	0	0	3
女	0	0	0	0	0	0
計	12	11	0	0	0	3

(5) 入所施設の占床率

	4月	5月	6月	7月	8月	9月	10月	11月	12月	1月	2月	3月	計
満床	600	620	600	620	620	600	620	600	620	620	560	620	7300
実績	566	601	593	620	605	600	620	583	589	589	547	620	7133
占床率	94.3%	96.9%	98.8%	100%	100%	100%	100%	100%	95.0%	95.0%	100%	100%	98.3%



入所施設(特養・身障) 日常生活動作(ADL)構成表

(令和3年3月31日現在)

● 入所・退所状況 (人員)

	入 所		合 計 (人)	退 所		合 計 (人)
	男性(人)	女性(人)		男性(人)	女性(人)	
花の王善興園	12	28	40	9	20	29
第三善興園	6	15	21	5	14	19
北 郷 荘	9	3	12	6	6	12
杉 の 湯	2	0	2	0	1	1

● 平均年齢 (満年齢)

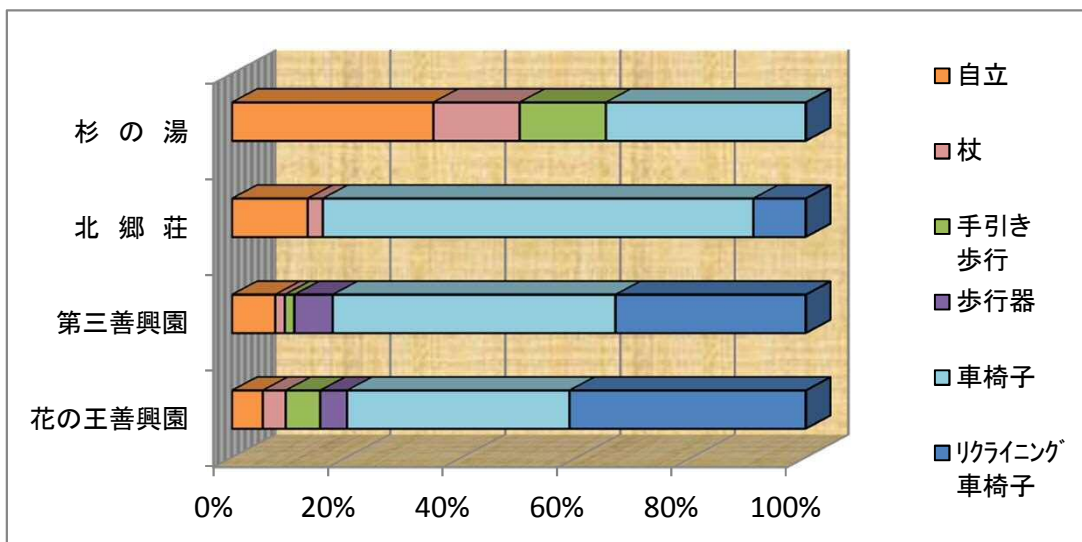
	男性(才)	女性(才)	平均(才)
花の王善興園	83.0	86.0	85.0
第三善興園	80.9	88.5	87.2
北 郷 荘	63.0	62.4	62.7
杉 の 湯	61.3	48.0	54.6

● 在園期間 (年数)

	男性(年)	女性(年)	平均(年)
花の王善興園	2.2	3.5	3.2
第三善興園	3.1	4.8	4.5
北 郷 荘	9.3	9.1	9.2
杉 の 湯	6.9	9	8

● ADL構成表 (人員)

移動手段							
	自立	杖	手引き 歩行	歩行器	車椅子	リクライニング 車椅子	計(人)
花の王善興園	8	6	9	7	58	62	150
第三善興園	9	2	2	8	59	40	120
北 郷 荘	10	2	0	0	57	7	76
杉 の 湯	7	3	3	0	7	0	20



● 要介護度構成表

前年度

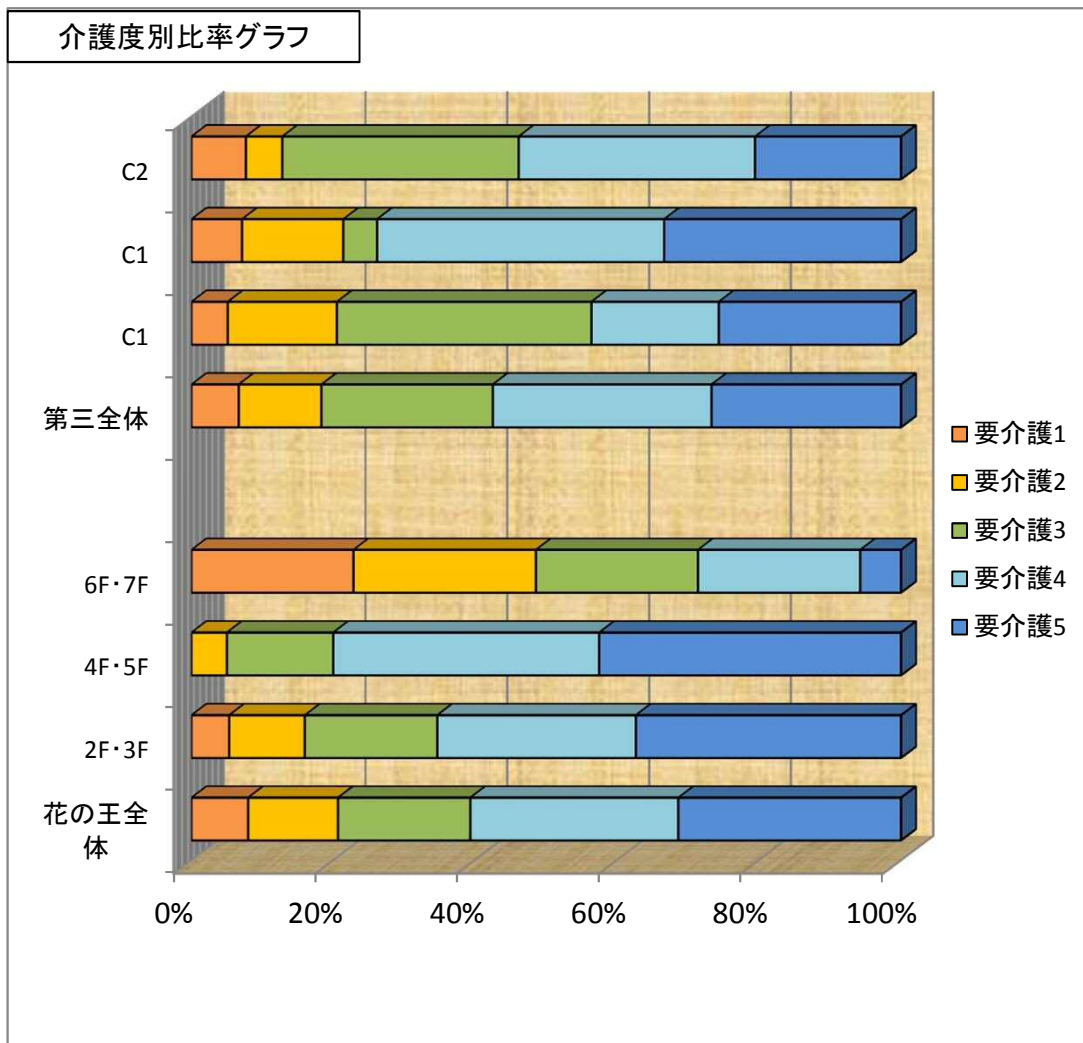
(人員)

	要介護1		要介護2		要介護3		要介護4		要介護5		合計(人)
花の王善興園	12	10	19	15	28	22	44	39	47	58	150
2F・3F	4	2	8	1	14	10	21	20	28	38	75
4F・5F	0	1	2	2	6	5	15	12	17	17	40
6F・7F	8	7	9	12	8	7	8	7	2	3	35
第三善興園	8	8	14	12	29	26	37	37	32	35	120
A	2	2	6	5	14	14	7	7	10	10	39
C1	3	3	6	6	2	3	17	18	14	12	42
C2	3	3	2	1	13	9	13	12	8	13	39

平均介護度(施設全体)

花の王善興園	3.6
--------	-----

第三善興園	3.6
-------	-----



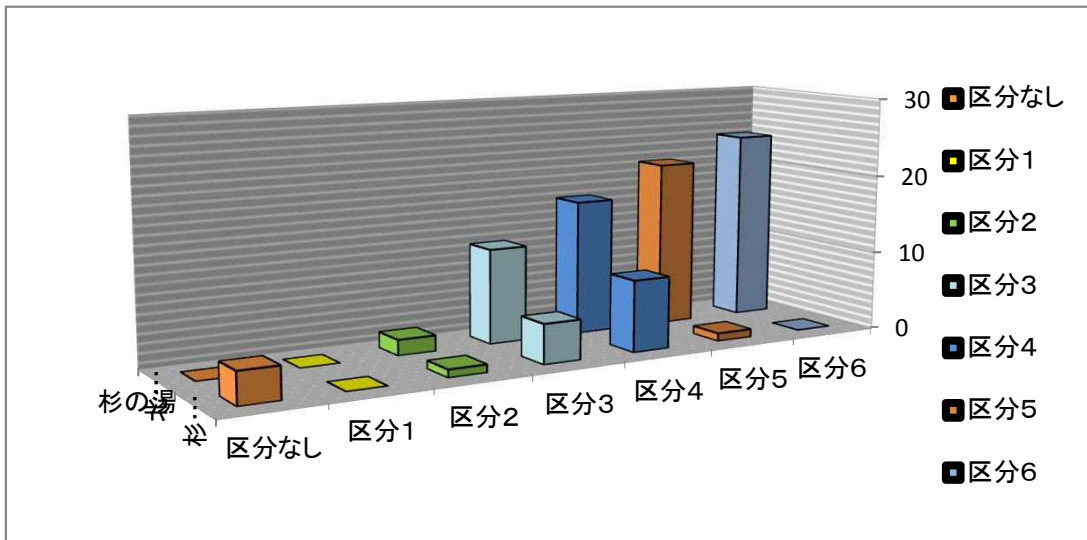
● 障害程度区分構成表

前年度

(人員)

	区分なし		区分1		区分2		区分3		区分4		区分5		区分6		合計(人)
北郷荘	0	0	0	0	2	2	12	11	17	15	21	20	24	28	76
杉の湯	4	3	0	0	1	3	5	8	9	5	1	0	0	0	20

軽度 ←————→ 重度

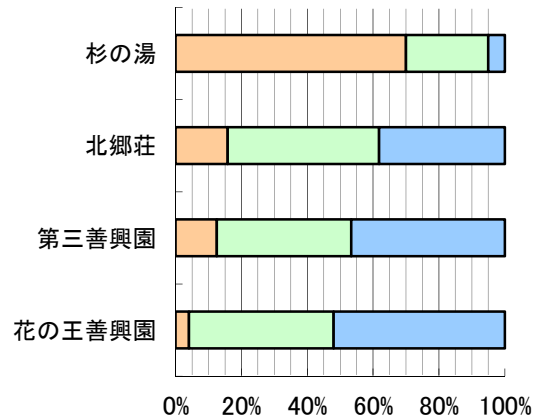
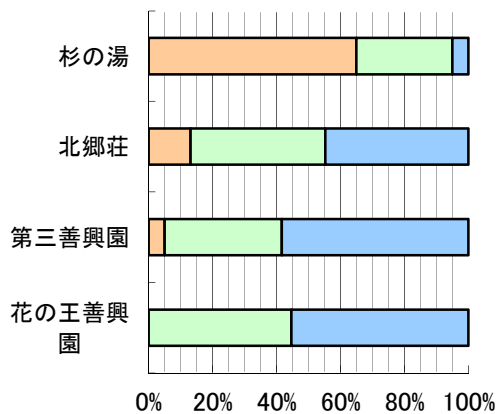


(人員)

	入浴			計(人)
	自立	一部介助	全介助	
花の王善興園	0	67	83	150
第三善興園	6	44	70	120
北郷荘	10	32	34	76
杉の湯	13	6	1	20

(人員)

	着脱			計(人)
	自立	一部介助	全介助	
花の王善興園	6	66	78	150
第三善興園	15	49	56	120
北郷荘	12	35	29	76
杉の湯	14	5	1	20

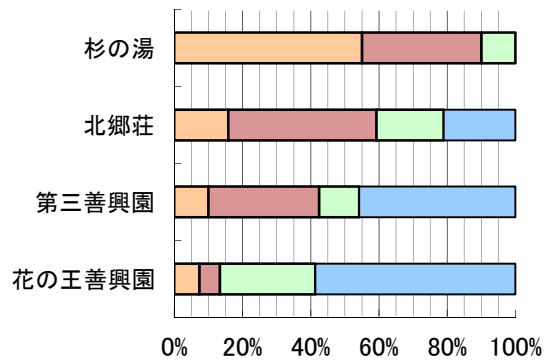
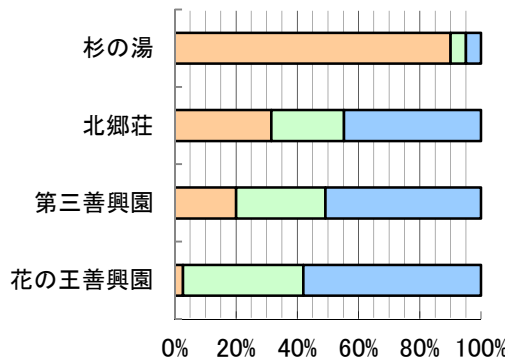


(人員)

排泄				
	自立	一部介助	全介助	計(人)
花の王善興園	4	59	87	150
第三善興園	24	35	61	120
北郷荘	24	18	34	76
杉の湯	18	1	1	20

(人員)

移動					
	自立		一部介助	全介助	計(人)
	独歩	車イス			
花の王善興園	11	9	42	88	150
第三善興園	12	39	14	55	120
北郷荘	12	33	15	16	76
杉の湯	11	7	2	0	20

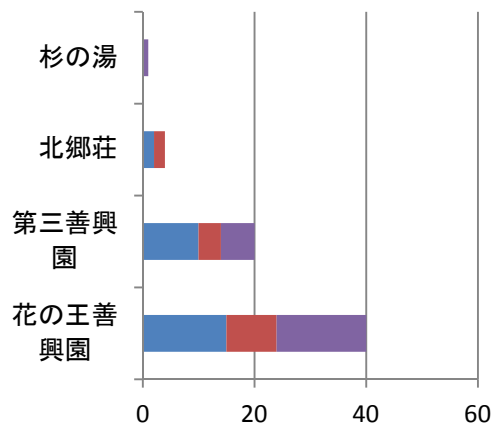
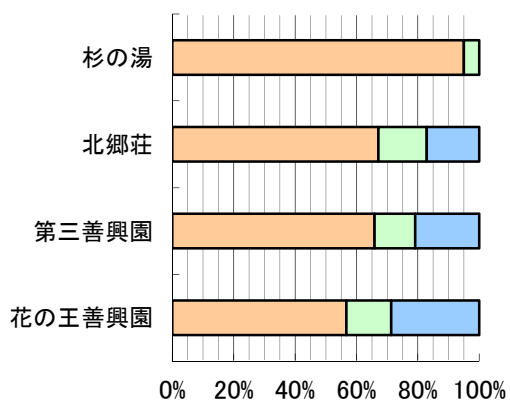


(人員)

食事				
	自立	一部介助	全介助	計(人)
花の王善興園	85	22	43	150
第三善興園	79	16	25	120
北郷荘	51	12	13	76
杉の湯	19	1	0	20

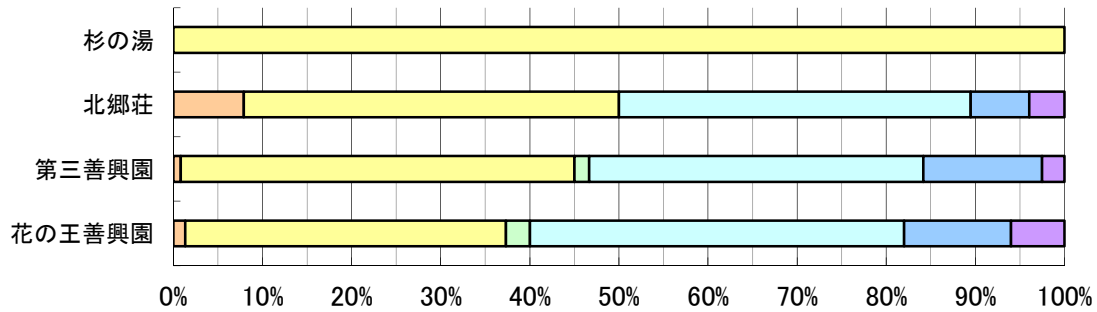
(人員)

治療食					
	糖尿	腎臓	胃腸	心臓	計(人)
花の王善興園	15	9	0	16	40
第三善興園	10	4	0	6	20
北郷荘	2	2	0	0	4
杉の湯	0	0	0	1	1



(人員)

主食							
	パン	米飯	おにぎり	粥	ミキサー食	経管栄養	計(人)
花の王善興園	2	54	4	63	18	9	150
第三善興園	1	53	2	45	16	3	120
北郷荘	6	32	0	30	5	3	76
杉の湯	0	20	0	0	0	0	20



(人員)

副食								
	普通	半キザミ	キザミ	特キザミ	なめらか食	ミキサー食	経管栄養	計(人)
花の王善興園	47	15	29	21	19	9	10	150
第三善興園	51	0	26	7	32	1	3	120
北郷荘	38	0	8	22	0	5	3	76
杉の湯	19	0	1	0	0	0	0	20

